

Competencias del profesorado para la Gestión Tutorial Virtual en Educación Superior

Liliana Santamaría; Rodrigo Ospina

Universidad El Bosque

Bogotá, Colombia



**Competencias del
profesorado para la Gestión
Tutorial Virtual en
Educación Superior**



**Definir las competencias para
la gestión tutorial académica
desde el componente virtual
para la formación de docentes
en una universidad**



**¿Cuáles son las competencias
a tener en cuenta en un
componente curricular que
contribuya a la formación
docente para la gestión
tutorial en ambientes de
educación virtual?**



Introducción

- **Internacional:** Unesco, Acuerdos Bolonia y pos Bolonia
- **Nacional:** Ministerio de Educación Nacional, Ministerio de las TIC, Consejo Nacional de Acreditación.
- **Local:** PDI 2016-2021, Políticas Institucionales.



Referente conceptual

Académico

- **Educación virtual:** ¿qué es y qué NO ES?. (Arboleda y Rama, 2013; MEN, 2009; Observatorio Universidad Colombiana, 2013; Unesco, 1998)
- **Ambiente Virtual de Aprendizaje – AVA:** ¿qué es, cómo se desarrolla?. (Barajas, 2009; Saavedra, 2012; Corporación Colombia Digital, 2012)
- **Tutoría académica - virtual:** ¿qué es y qué la diferencia?. (Acuerdos Post-Bolonia; Rodríguez-Hoyos et al., 2015)
- **Competencias TIC:** ¿cuáles y cómo se definen? (MEN, 2013; Unesco, 2008)

Pedagógico

- Competencias del tutor académico virtual: **Saber, hacer, ser, convivir.**
- Perfil docente en la gestión tutorial virtual: **Características, funciones y responsabilidades.**
- Fases en la gestión tutorial virtual: **Planeación, implementación y evaluación.**



Referente metodológico

“la investigación cualitativa asume una vía inductiva [...] parte de los datos [...] para llegar a la teorización”

“considera la realidad como dinámica, global y construida en un proceso de interacción con la misma”

“los diseños metodológicos se construyen a medida que se avanza en el proceso”
(Rodríguez, Gil y García, 1999)

Enfoque Cualitativo

Perspectiva

Hermenéutico - Interpretativa

“estudiar la acción y el mundo social desde el punto de vista de los actores”
(Vasilachis et al., 2006, p.50)

a través del análisis discursivo, textual o de contenido, se busca interpretar lo expresado por los informantes sobre hechos particulares
(Bautista, 2011)

Diseño metodológico

Cuestionario con preguntas abiertas, cerradas y de selección múltiple

Validación de constructos y forma de aplicación mediante prueba piloto

Población: seleccionada mediante el método no probabilístico con orientación hacia la investigación cualitativa, en el que la muestra se obtiene por conveniencia, con casos disponibles a los cuales se tiene acceso

(Rodríguez, Gil y García, 1999).

Aplicado vía online a 40 docentes de programas de pregrado

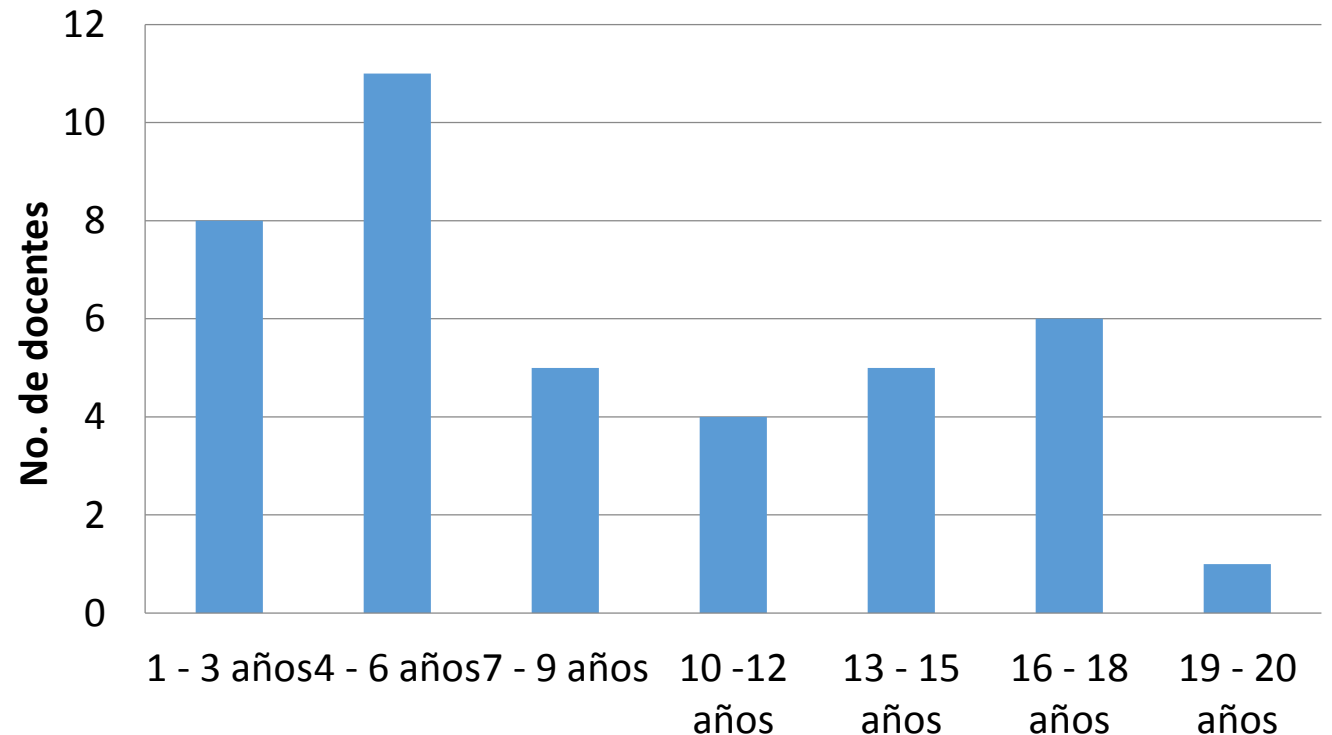
Muestra interdisciplinaria de profesores que realizan o no tutoría académica virtual



Caracterización de los participantes

Facultad	No. de docentes
Ciencias	4
Ciencias Económicas y Administrativas	3
Ciencias Jurídicas y Políticas	5
Creación y Comunicación	7
Enfermería	2
Educación	3
Ingeniería	5
Medicina	6
Odontología	3
Psicología	2

Tiempo vinculado



Matriz de categorización

Código P12	Categoría		Proposiciones
	Deductiva	Inductiva	
E2, E3, E5, E6, e11, E13, E15, E17, E18, E20, E22, E23, E25, E27, E33, E38, E39,	Competencias para la gestión tutorial virtual	Herramientas tecnológicas:	Manejo de entornos virtuales, herramientas TIC, Plataforma, Aulas virtuales, manejo de e-learning
E7, E8, E10, E12, E13, E20, E23, E24, E29, E31, E37, E40		Comunicación oral y escrita	Buen comunicador, habilidad de escucha, lenguaje asertivo,
E9, E31, E32, E36		Capacidad de análisis	Toma de decisiones, Capacidad de síntesis, organización

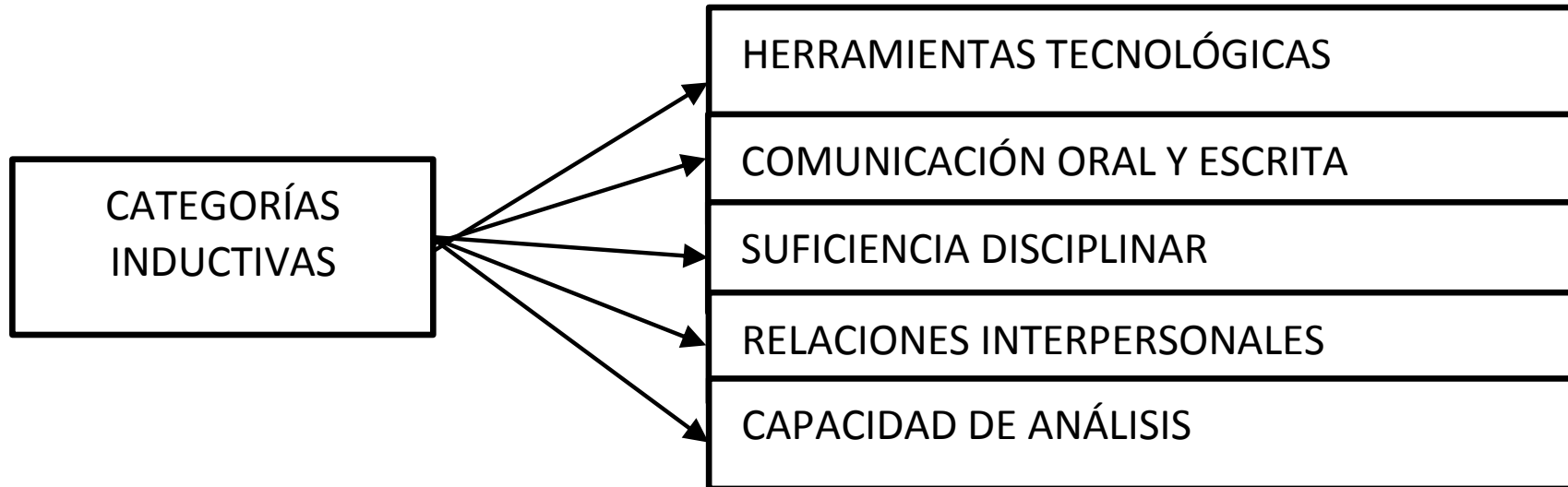
Nota: Los códigos utilizados para omitir los datos de los participantes se corresponden con: P es el número de la pregunta en el cuestionario online, E es el número del participante o encuestado. La categoría deductiva emerge de la pregunta realizada, la categoría inductiva emerge de las voces de los participantes. Las proposiciones son apartados de las voces de los participantes.



Análisis y discusión de resultados

¿Qué competencias específicas debe tener el docente que realiza tutoría académica virtual?

Categoría Deductiva: Competencias para la gestión tutorial académica virtual



VOCES “conocimiento de herramientas virtuales” (P12.E6, P12.E9, P12.E17, P12.E30), lo reportan también como “manejo de entornos virtuales de aprendizaje” (P12.E2, P12.E13, P12.E19, P12.E35) y “manejo del e-learning” (P12.E1, P12.E7, P12.E10, P12.E33); de igual forma indican la necesidad de *aprender a buscar y enviar información confiable en las redes respetando los derechos de autor* (P12.E11, P12.E12, P12.E28, P12.E39, P12.E40).

TEORÍA En el documento de Estándares de Competencias en TIC para Docentes, la UNESCO (2008), señala que, ...
El MEN en 2013, se acoge a estas directrices y en el pentágono de Competencias TIC para el Desarrollo Profesional Docente, determina...

POSTURA INV Las TIC ofrecen un amplio abanico de herramientas en lenguaje oral, escrito, gráfico o multimedial dependiendo el tipo de mensaje que se quiera enviar, la forma de comunicación que se quiera establecer y las condiciones en que se quiera desarrollar la acción tutorial; el docente desde su rol de tutor académico debe estar atento a las necesidades manifiestas o no de los estudiantes, enviar mensajes alentadores, evitar largos periodos de ausencia y realizar retroalimentaciones resaltando siempre los aciertos

CONCEPTUALIZACIÓN

Ante este planteamiento, se entiende que los docentes que por decisión personal o institucional hagan uso de la tutoría académica virtual para acompañar el proceso educativo de sus estudiantes deben demostrar tener habilidades para seleccionar de entre una gran cantidad de herramientas tecnológicas aquellas con las que apoyen la innovación educativa a la hora de planear, diseñar,



Competencia Tecnológica

- seleccionar de entre una gran cantidad de herramientas tecnológicas aquellas con las que apoye la innovación educativa en la planeación, diseño, ejecución y evaluación de contenidos pedagógicos.

Competencia Comunicativa

- producir material didáctico con aporte original diseñado para AVA y favorecer la interacción entre los actores del proceso educativo.

Competencia Pedagógica

- dominar los conceptos de su disciplina, pues son los que le dan el soporte académico; y conocimiento del entorno de su profesión, para aportar una visión amplia y contextualizada del mercado.



Competencia Social

- estar atento a las necesidades manifiestas o no de los estudiantes, enviar mensajes alentadores, evitar largos periodos de ausencia, realizar retroalimentaciones resaltando siempre los aciertos.

Competencia de Gestión

- evaluar situaciones y tomar decisiones teniendo claros los límites en su nuevo rol y propiciar en los estudiantes pensamiento crítico, autonomía, pensamiento creativo y trabajo colaborativo.



Conclusiones y recomendaciones

Al asumir el reto de implementar las TIC en los procesos educativos y de incursionar en diferentes modalidades de formación, con miras a ampliar la cobertura y mejorar la calidad de la educación, las IES están garantizando la oferta de una educación con equidad; por el contrario, cuando las instituciones solo buscan atender la demanda masiva de estudiantes sin cuidar la calidad de los programas académicos, están conduciendo a inequidad en la oferta educativa.

Los resultados de esta investigación y el análisis del contexto conforme a esta ecuación de amplitud de acceso a la educación, develan la exigencia de emprender programas de formación profesoral en el desarrollo de competencias específicas que faculten a los docentes para desempeñar este nuevo rol, que implica, la realización de tutoría académica virtual como estrategia pedagógica para el acompañamiento del proceso educativo de los estudiantes.



Conclusiones y recomendaciones

Los docentes entienden la importancia de participar en programas de formación para el desarrollo de competencias para la gestión tutorial académica, dados los múltiples beneficios que esta estrategia pedagógica aporta al proceso educativo en cualquiera de las modalidades de formación.

Con la implementación de estrategias que favorezcan la formación desde el aprendizaje y no desde la enseñanza, y con el propósito de ir abandonando los estilos directivos que generan dependencia y mutilan la imaginación de los individuos, la academia fomenta el desarrollo de la autonomía y el pensamiento crítico de los estudiantes, siendo estas competencias tan importantes como las académicas en el desarrollo integral de los profesionales.

A modo de recomendación, se considera que sería enriquecedor conocer las percepciones de los estudiantes frente a: la mediación de las TIC en el proceso de formación, la tutoría virtual como estrategia de aprendizaje, el rol del tutor en esta modalidad de formación; además saber si esas percepciones cambian dependiendo el programa o el nivel de formación en el que se encuentren los estudiantes.

educación@unbosque.edu.co

lsantamariac@unbosque.edu.co

rosduque78@yahoo.es

lilisantamariac@gmail.com

¡GRACIAS POR SU ATENCIÓN!